

MÁTÉ Zsuzsanna

Szegedi Tudományegyetem, JGYPK
Művészeti Intézet
mate.zs@vnet.hu

KASS JÁNOS *DILEMMA C.* ANIMÁCIÓS FILMJE ÉS AZ *EMBER TRAGÉDIÁJA*

A szegedi születésű Kass János *Dilemma* című animációs filmje (1980), melyet Madách Imre főműve, *Az ember tragédiája* inspirált, bár némileg elfelejtetnek tekinthető, mégis kitüntetett a filmtörténetben, mivel az első európai komputerrel készült animációs rajzfilm volt Kass több mint ezer fázisrajzából. Ennek a műalkotásnak az üzenete igen aktuális napjainkban, és hatványozott intermedialitása valamint filozofikus kultúrkritikája révén erőteljes hatással bír. A tanulmány elhelyezi ezt az egyszerűségében és műfajiságában kivételesnek tekinthető animációs rövidfilmet Kass János életművében; bemutatja intermedialitását, esztétikai minőségeit, alapszimbólumait és nyitottságát; részletezi a madáchi inspirációt az összehasonlítás keretében, valamint aktualitását értelmezve azt a modern tudományos-technikai haladás kritikájában jelöli meg.

Kulcsszavak: művészetközi kapcsolatok, intermedialitás, animáció, inspiráció, összehasonlítás, kultúrkritika, Madách Imre, Kass János.

A szegedi születésű Kass János *Dilemma* című animációs filmjét Madách Imre főműve, *Az ember tragédiája* inspirálta. A grafikus és szobrászművész szerint ez a világirodalmi jelentőségű irodalmi mű egyfajta nyersanyag, amelyben „minden kor minden emberének tragédiája visszatükröződhet” (Kass 1994, 10). A kortárs magyar képzőművészet legkiemelkedőbb illusztrátora először 1957-ben készített sorozatot erről a drámai költeményről, majd ettől eltérő (az úgynevezett keretezés révén) 1964-ben, a Petőfi Irodalmi Múzeum pályázatára hozott létre, amely alkotás Madách Imre fő művével együtt először 1966-ban jelent meg (Madách 1966), majd egy évvel később (Kass 1967), és azóta számos alkalommal, hazánkban és külföldön egyaránt. A klasszikusnak tekinthető Kass-féle *Tragédia*-illusztrációsorozatot is magába foglaló, eddigi leggazdagabb

gyűjtemény 45 különböző illusztráció-sorozatával a Digitális Madách Archívumban található (az SZTE Klebelsberg Könyvtárában is elérhető), s többek között Haranghy Jenő, Somogyi István, Kákonyi István, Fáy Dezső, Bartoniek Anna, Nagyajtay Teréz és Szinte Gábor alkotásait tartalmazza a 20. század első feléből. A hatvanas évek második feléből pedig Kondor Béla, Szántó Piroska, Würtz Ádám, Martyn Ferenc, Bálint Endre, Farkas András, Farkas Imre és Réti Zoltán *Tragédia*-illusztrációit közli. A munkák jelentős része egyúttal a *Tragédia* különböző kiadásainak a könyvillusztrációi – rézmetszetek, grafikák, tusrajzok, fametszetek, festmények (Blaskó 2010).

Kass János illusztrációsorozata alapvetően eltér valamennyi korábbi és későbbi *Tragédia*-illusztrációtól. Az 1966-os *Tragédia*-illusztrációsorozat azóta klasszikussá vált képeinek fő témája mellett az úgynevezett keretezés (a főkép keretében több, kisebb méretű, egyszerűbb struktúrájú képi egység található még) nemcsak lehetővé teszi, hanem meghatványozza a sorozat önmagán belüli motívumgazdagságát, a verbális és vizuális jelrendszer többszintű interreferenciáját, és ezen túl a vizuális jelrendszer narrativikusságát is többjelentésűvé teszi (Varga 2007, 43–44, Máté 2013, 261–263).

A madáchi inspiráció évtizedek múltával sem szakadt meg. Kass János így vallott erről a folyamatról: „a madáchi lángoló alkotóerő hatalmas energiája további művekre is ösz tönzött. Madách és a *Tragédia* ihlette az 1980-ban készült *Dilemma* című animációs filmemet is, amely az első európai komputerrel készült animációs rajzfilm volt. Ekkor is Madách látomása munkált bennem. A filmmel áttekintettem az emberiség történetét, a XX. században rá váró sorsig” (Kass 2006, 29). S noha számtalan művészre volt nagy hatással Madách világirodalmi jelentőségű alkotása, mégis Kass János volt azon kevesek egyike a vizuális művészet területén, aki a madáchi szöveg intertextuális kapcsolatára építő illusztrálásai után egy igen eredeti és korunk modern-posztmodern műfajú alkotásában, az animációs filmben is feltette azt a kérdést, amely *Az ember tragédiájának* is egyik alap gondolata: milyen az emberiség múltja, jelene s jövője, milyen a 'sorsa'? S ahogy Madách nem adott egyértelmű választ, úgy Kass János sem.

Kass János *Dilemma* című animációját, mely 11 díjat kapott, az animációs szakirodalom ugyan elhelyezi annak történetiségében, azonban nem értelmezi (Dizseri 2006). Az ismertség szempontjából akár elfeledettnek is tekinthető, annak ellenére, hogy ezt a közelmúltban egy rövid leíró jellegű (Képiró 2013, 97–99) és egy esszéisztikusan elemző írás is oldotta (Németh 2015, 201–215). Kass elsőbbsége vitathatatlan az animációs film történetében, mivel Halász Jánossal – John Halasszal –, az akkor már világhírű rendezővel való együttműködés eredményeként és az amerikai filmipar termékeként jött létre Európa első számítógéppel készült animációs rajzfilmje, a *Dilemma*, melynek alapját Kass

János 1000–1200 fázisrajza képezte (Kass 2006, 29). A különböző, de mégis egymásba-formálódó Kass-rajzok statikusságát alakította át a számítógép programja dinamikus, ritmusos mozgássá, változássá (Lindner 2009).

A *Dilemma* animációs rövidfilmben, zenei aláfestéssel és szöveg nélkül, csupán Arisztotelész, Kopernikusz, Leonardo da Vinci neve jelenik meg a verbalitás szintjén, és a news, a hírek betűi. A film a Kass-rajzok erőteljes stilizációja, a képek nyelvén elmondott történet és az animáció műfaja révén tud filozofikus, intellektuális lenni. A képsorozatok átmenetet képeznek az animáció és a háromdimenziós grafikus szimuláció között, változva újjáalakulnak, hogy meghökkentő módon egy teljesen más képet, jelenetet mutassanak, néhol síkból a térbeliségbe, és fordítva; s van, amikor a tárgyak absztrakt formákat öltenek, hogy néhány másodperc múlva már szerves részévé váljanak az alaptörténet egy újabb jelenetének. A rövidfilm kohéziós eleme: a ritmusos ismétlődés, annak hol lassú, hol pergő mivolta tartja össze az egyes jelenet-egységeket, a film-narratíva egyes strukturális egységeit. Ez a majdnem 11 perces, 160 jelenettel bíró kisfilm, bár elvont szimbólum rendszerű, mégis közérthetően tárja a befogadó elé korunk egyetemes létkérdéseit. Rendkívül sűrített, mely nemcsak a fázisrajzok képeinek szimbólumhasználatából ered, hanem az animációs rövidfilm műfajiságából, annak intermedialitásából is. Kass János alkotása egy különleges státuszt adó, hatványozott intermedialitással bíró animációs film. Egyrészt a háromdimenzióssá szimulált grafika és az animáció közötti határmezsgyén van, minthogy maga az animáció is egy köztes műfaj, sőt, a képzőművészet és a film között létrejövő olyannyira önállósult műfaj, hogy a „hét és feledik” művészetnek is lehet nevezni, a filmművészet „kicsinyített” változatának (Margitházi 2002). Emellett a *Dilemma*, éppen filmszerűsége révén, kiválóan él azzal a típusú sűrítettséggel is, melyet a filmnyelv dinamikussága lehetőségként hordoz, a benne feltáruló események magával ragadó sodra révén (Bíró 2001). Ez a dinamikusság jobban megfelel a mai befogadók ízlésének, mint az ugyanezen alapkérdést megragadó madáchi, 4141 sorból álló, nehéz nyelvezetű, terjedelmes mű. Ugyanakkor a *Dilemma* hatványozott intermedialitása éppen a madáchi inspirációból fakad, miáltal *Az ember tragédiája*, mint irodalmi mű és az animációs rövidfilm, szöveg és kép közöttiségében is megragadható.

Kass *Dilemmájában*, habár teljes mértékben autonóm műalkotás, Madách *Az ember tragédiájával* összehasonlítva e köztesség jól körvonalazható, mivel az inspiráció okán a két mű szinte párbeszédet folytat egymással. E köztesség funkcionalitása, hogy kölcsönösen felerősíti egymást a két alkotás. Ugyanakkor, ha nem ismerjük a drámai költeményt, és az összevetés a madáchi művel elmarad a befogadás folyamatában, ha a köztesség e terét nem alakítjuk ki, akkor is teljes értékű marad az animációs rövidfilm. Mindkét alkotás egyaránt felvonultatja a

múlt – jelen – jövő színeit, illetve a rövidfilm esetében annak jeleneit. Mindkét mű az emberiség pusztulására figyelmeztet, annak determinált eljövételére, ebben a vonatkozásban értelmezhető akár apokaliptikusnak is (Németh 2015, 201–202). A végső pusztulás jellege azonban más: Madáchnál a nap kihűlése okozza, Kassnál a fegyver, a folytonossá vált öldöklés és annak végpontja: az atomháború. A végső pusztulás előidézője is különböző a két alkotásban: *Az ember tragédiájában* egy külső, kozmikus meghatározottsági tényező, mintegy a teremtésbe kódoltan; míg a *Dilemmában* maga az ember lesz pusztulásának oka. Mindkét mű egyfajta szembesítés: Madách az emberi gyarlóságokkal és a „szent eszmék” eltorzulásával szembesít, Kass János pedig egy olyan globalizációs állapottal, melyet a manipuláció, az elidegenedés, az elszemélytelenedés, valamint az örökössé vált harc és pusztítás jellemez. Lényeges, hogy mindkét alkotó az ember lényegiségének elvesztésével szembesít, igaz, másképpen és más értve e lényegiség alatt. A *Tragédiában* a 19. századi ember a szabadság – egyenlőség – testvériség, a szabad akarat és a haladás nagyszerű eszméibe helyezett lényegiségét veszíti el, míg a *Dilemmában* az ember lényegisége egyedi létezésének autonómítása, és ennek elvesztése maga a manipuláció, az elidegenedés, az egyén illetve az emberiség elpusztításának folyamata. E műalkotások, ahogy az emberiség eszmei (Madách) és intellektuális (Kass), tudományos-technikai haladásának történeteit nyújtják, ugyanúgy a folytonossá tett harcot, pusztítást és pusztulást is; összességében az elembertelenedés történeteit is, az embernek önmaga lényegisége elleni ténykedéseit. A *Tragédiában* színről színre váltakozik a felépítés – lebontás elve az egyes eszmék ádám megfogalmazása során, majd azok torz megvalósulása vagy megvalósíthatatlansága nyomán (Máté 2013, 181–189), hogy a széthullás romjain ismét egy újabb eszme bukkanjon fel. Ugyanezen strukturális elv alapján építkeznek a *Dilemma* jelenetei is, a *kialakulás, majd a szétesés, és azt követően az újjáalakulás képi megoldásainak ritmusában*. A kialakulás, a szétesés és az újjáalakulás ritmusa érvényesül a különböző történelmi korokat jelképező portrék létrejöttében, majd egy vagy több harcoló emberre való szétbomlásának jeleneiben. Hasonló strukturális megoldással bírnak a modern világot ábrázoló képsorok is: a „Kass-Fejek”-ben történő tudományos felfedezések pozitivitása utáni jelenetekben a tudomány eredményei mindig olyan technikai tudássá és eszközzé változnak át, amelyek valamilyen szempontból már súlyos kárt okoznak az embernek, az emberiségnek.

Kass János Dilemma c. animációs filmjének első, bevezető filmkockáin a sötétből kivilágoló sárga fény jelenik meg, mely átalakul ingává, miközben a háttér kivilágosodik, majd a közeledő képen megjelenik a mű címe: DILEMMA. A világűrben lebegő inga sziluettje nyomán kirajzolódik a Földbolygó, amorf fehér anyaggá állva össze, mely talán az életet jelképezi a körülötte forgó kék színekkel egyetemben,

s mindez a sugárzás sárga jelképével pulzálva, világítva alakul át a vörös háttér előtt. Az anyagi világ, így a tér és az idő (az ingával jelképezve), ezáltal az élet létrejöttét sejtetik a képsorok. Arisztotelész nevének felbukkanása közben a háttérben a kék föld áll a középpontban, majd a geocentrikus világkép heliocentrikussá alakul át, Kopernikusz nevének felbukkanásával. Végül mindez elemeire bomolva egy hatalmas fényre alakul át, ami egy először sötét színű, majd kivilágosodott „Kass-Fej”-ben fénylik tovább. A Naprendszer, a világűr kétfajta modellje és az értelemmel bíró ember jelenik meg ily módon a mű bevezető képsoraiban: összességében világunk teremtésére utal a tudomány nézőpontjából, másrészt az ezt a folyamatot felismerő vagy gondolataiban megkonstruáló emberre.

A bevezető képkockákon két lényeges jelkép jelenik meg, amelyek az emberiség létezésének is szervezőelvei, s egyben az elemzett rövidfilm vezérmotívumai, alapszimbólumai: az inga és az emberfej. Az inga egyszerre jelképezi az időt, ugyanakkor monoton mozgásával az időtlenséget, az örökkévalóságot is. Egyszerűnek tűnő, mégis igen összetett szimbólum. Az órának csak az inga részét mutatják a filmbeli képek, a felfüggesztést és a mozgó szerkezetet már nem, miáltal a semmiben lóg, a semmi mozgatja, egy monoton örökmozgó. Éppen ezért nem csupán a múltó idő szimbóluma, hanem tágabban magáé a teremtett és a létező világegyetemé, az anyagi és élő világé, így mindennek teremtettségére és örökkévalóságára is utalhat az inga jelképisége. Az inga fenti kettős, filmbeli funkciója – az idő és az örökkévalóság jelzése – analógiát mutat a *Tragédia* első színének azokkal a soraival, melyekben Mihály főangyal az Úr egyik attribútumát, a teremtő Erőt leírja: „Ki az örökké változandót, / S a változatlant egyesíted, / Végetlent és időt alkotva”. Az inga az örökkévalóságra – a jelenetek strukturális azonosságában és azokat összekötve – a ciklikusság révén utal. Mintha ebben az ingában egyesülne Madách Luciferje és az Úr, különösen, ha az első színben elhangzott teremtésbeli vitájukra, az „Együtt teremténk” és a „mivégre az egész teremtés?” luciferi érvrendszerére (Máté 2013, 189–206.) gondolunk. Ha felidézzük a luciferi kérdést, akkor az inga mögött magát az Urat sejthetjük, a teremtés eredményét, annak „rossz gépezet”-ét: „Aztán mivégre az egész teremtés? / Dicsőségedre írtál költeményt, / Beléhelyezted egy rossz gépezetbe, / És meg nem únod véges végtelen, / Hogy az a nóta mindig úgy megyen. / Méltó-e ilyen aggastyánhoz e Játék, / melyen csak gyermekszív hevülhet?” Az inga, idő és örökkévalóság, változás és ciklikusság szimbóluma oda-vissza mozog két szélsőséges pólus között: ez a mozgás egyben szimbolizálja és sűríti is a különböző történelmi, kultúrtörténeti események változó jeleneteit, ám mégis strukturájában hasonló, ciklikus ismétlődéseit, ezáltal az alakulás-szétesés és újraalakulás ismétlődő dinamikáját.

A rövidfilm bevezető képsoraiban felbukkanó másik jelkép, az először sötét, majd a megvilágosodott „Kass-Fej”. Nemcsak jelkép, hanem a film keletkezéstör-

téneti háttérére is utal a „Kass-Fej”, illetve magára a Fejek-sorozatra. Kass János életművében az 1971-ben Szombathelyen, a Savaria Múzeumban, majd 1973-ban a Petőfi Irodalmi Múzeumban megrendezett, a kortárs modern művészet új törekvéseihez kapcsolódó *Fejek* című kiállítás anyaga állítható a háttérbe. A közel 60 db plexiből és polisztirolból kiöntött, stilizált, egyforma műanyag Fejek Kass János több művéhez is mintegy nyersanyagként szolgáltak. Faludy György *Börtönversek* c. kötetéhez készült illusztrációk formájában, a polisztirol Fejek „felékesítve a szenvedés stigmáival. Sorozatban gyártott fejek, megjelölve céltáblával, töviskoszorúval, börtönráccsal, Goya rémlátomásaival, a XX. század közhelyeivel (...) Faludy György verseihez az általam már korábban készített s a hetvenes évek óta szaporodó fejek sorából emeltem ki néhányat. E fejekkel követtem a verseket, mintegy kilométerköveket állítva a nyomtatott oldalak közé. Egyformák a fejek, csak a fájdalom attribútumai váltakoznak. A könnycsepp, a vérző száj, a tarkólövés, a szögesdrót: a céltáblaként használt, kiszolgáltatott, meggyötört és meggyalázott ember, emberiség egyezményes jelei! (...) Ezek a „fejek” tehát a tömeggyártás termékei. Maga a névtelen, szorongó, a jövőjét nem ismerő tömeg. Arctalan. A tömegnek nincs arca!” – írja Kass János (Kass 1994, 15). Szinte ugyanezeket a (vérző, céltáblaként funkcionáló, könnycseppet hullató) Fejeket láthatjuk az animációs rövidfilmben is, szimbolikusságát a fenti idézetben maga az alkotó oldotta fel.

Értelmezésemben az értelemmel bíró embert (a legelső felbukkanása a Fejnek a filmben), de ugyanakkor az egyfajta elszemélytelenedést, a „tömegembert” is szimbolizáló Kass-Fej lett a Dilemma történetének ’főszereplője’ a modernizáció két évszázados jelenében valamint a jövő képsorozataiban, mintegy szembeállítva ezt a sematizált, modernkori ’tömegterméket’, a Kass-Fejet – a múlt különböző kultúráinak egyéniesítettebb fejbábrázolásaival. Azzal, hogy Kass János a (Leonardo portréja utáni) modern embert a filmben egyenfejként ábrázolja – minden arc ugyanolyan jellegtelen, mimikátlan, kopár, tehát arctalan –, erősen utal a modern ember elszemélytelenedésére és elgépiesedésére is, ekképpen ’tömeggyártott’ mivoltára.

A múlt történelmi korszakait, kultúráit felvonultató, a rövidfilm első szerkezeti egységét képező jelenetsorban – a Húsvét-szigeti, az asszír, az egyiptomi, az azték, az afrikai, a görög, a római majd a középkori lovagi kultúrákat felvillantva – az inga mozgása érzékelteti azt a történelmi ciklikusságot, miszerint minden ritmusosan ismétlődik, a létrejövés és a – harc általi – széthullás pólusváltásai-ban. A portrék önmagukban először nyugalmat és egyensúlyt sugároznak, majd a darabjaikból mozaikként épülő jelenetek erőszakos csatajeleneteket, halált és vérontást ábrázolnak: struktúrájukban ugyanazt az ellentételezésre építő logikát követve. Az öldöklés történelmi változása a középkori lovagsisakok zártsá-

gával, és ezáltal az ölés arctalaná válásával ér véget, illetve a mindent ellepő vértengerrel. Valójában itt válik érthetővé a kisfilm címe. Ez maga a dilemma, és egyben az emberiség tragédiája is. Az inga mozgása, az idő múlására épített ciklikus ismétlődés, keletkezés és – az ember által előidézett – pusztítás között, végül egy olyan befejezéssel zárul, mely majd megválaszolatlanul hagyja azt a kérdést, hogy egy totálisnak láttatott vég vajon lehet-e valami újnak a kezdete?

A következő részben a múlt egy újabb jelenetsora kezdődik el, gyorsuló ritmusa nyomán kevesebb, mint két perc alatt eljutunk a jelenig. A középkori vértenger kifehéredik, és megjelenik az első modern gondolkodó, az alkotó polihisztor arcképe, *Leonardo da Vincié, fejében az erőátvivő szerkezet, végül a repülő ember víziója. A modernitás kezdetét a bevillanó Kass-Fej jelképezi számunkra, az értelemmel bíró, de egyben elszemélytelenedett és arctalan tömegembert állítva a középpontba. Elkezdődik az építészeti fejlődésének a képsora, a Szent Péter Bazilika tervrajzától a kupolák átváltozásával. A kupolák utalhatnak a „fej”-motívum folytonosságára is (kupola, mint az épület „feje”), átvitt értelemben kiemelve az értelem meghatározó, irányító szerepét, mely képsor végül a londoni Big Ben óratornyának óraművében ér véget. Ez az emberi értelem mozgatja a modernitás több mint két évszázadát. A képek pergőkké válnak, érzékeltetve a technikai és tudományos fejlődés hihetetlen dinamikáját, egészen napjainkig: az óramű átvált gőzgéppé, a manufaktúra orsói után a kémia, biológia (megjelenik a kis és nagy vérkör is), majd a számítástechnika szédületes fejlődését láthatjuk (lyukkártyák megjelenítése a fejben): mindennek folytonos átjátszását a Kass-Fejből a Kass-Fejekbe, hogy az végül űrrakétává alakuljon, és elhagyja a bolygót.*

A Kass-Fejeből kiinduló és oda visszatérő folyamat, amely a további szerkezeti egységekben, jelenetekben is érvényesül, nemcsak azt jelképezi, hogy mindez az emberi értelem, lelemény eredménye, hanem azt is előrevetíti, hogy az ember maga is elgépiesedik ebben a felgyorsult, tudományos-technikai modern világban, *s nem veszi észre, hogy közben a gépek uralják életét, tudatát.* Leonardo portréja után a tudomány, a technika fejlődésének az emberiségre visszaható folyamata kerül a középpontba. Az a kérdés, hogy vajon milyen hatást gyakorolnak a tudomány fejlődése által a gyakorlatban létrehozott technikai, modernizációs eszközök életünk minőségére, az emberiség létezésére?

Kass János művében nincsenek transzcendentális szereplők, az embernek kell vállalnia minden felelősséget életteréért, a Föld bolygóért. A film űr-jelenetében egy (Marx metaforáját idéző) kishal-nagyhal epizóddal jeleníti meg a kapitalizmusra épülő tudományos-technikai világot. A multitóke (a kapitalizmus marxi) és a globalizáció metaforája ez, amely bekebelez mindent, mígnem olyan hatalmasra nő, hogy széthullik. A képi metafora űrben való elhelyeztettsége révén utal e folyamat világméretűségére. Majd a Földre irányul

a figyelem, s a modern ember pusztulását, autonomitásának teljes megszűnését mutatja be: színes lapok röpülnek ki a nyomdagép hengerei közül, az információáradat tengere *árasztja el az egyént, megvakítja, elnémítja, hangsúlyozza az ember tehetetlenségét, kiszolgáltatottságát*, hiszen az ember már nem ember, csupán a média manipulált áldozata.

A továbbiakban jelenetsor-váltás következik a rövidfilmben: ha eddig csak sejtettük, hogy áldozat az ember, most igen konkrétan meg is bizonyosodhatunk felőle: célkeresztbe kerül a fej, céltáblává válik a Kass-Fej, és a pisztoly csöve feketén ránk mered, a nézőre. A szakócától a dárdáig, a kardon át, ebben a jelenetben eljutottunk a pisztolyig. Míg az ősi civilizációkban szemtől szemben harcoltak az ellenfelek, a középkorban már sisak takarja az emberi arcot, addig a modern időkben a gyilkos arctalan. Az első 'életjele' a 'tömeggyártott' Kass-Fejnek paradox módon az, hogy a pisztolygolyó által ütött lyukból vér folyik, s a kiontott vér lassan elönti el a képet. Ez a film második vértengere. Egy temetést szimbolizáló, vérvörös rózsát megjelenítő képsor után, hirtelen váltással, a *világűrben vagyunk, ahol az inga átalakul a Föld bolygó kék sziluettjévé, majd az elemi részecskék, az atommag képévé minősülnek át, amit az atomhasadás jelensége követ, s a helyszín végig a Kass-Fej.*

A zenei aláfestéssel kiemelt záró részben a drámai feszültséget tovább már nem lehet fokozni, egy végső és totális földi halált láthatunk, egy atomrobbanást, amelynek továbbra is az emberi fej szolgál színterül. A film első részében az ősi civilizációk arcai ehhez hasonló módon hullottak darabjaikra, azonban a különbség ennél a záró jelenetsornál annyi, hogy az atombomba robbanást követően a Fej darabjai már nem állnak újra össze, s a robbanás a múlt épületkupait, jelképességükben tárgyiasult „fejeit” is elsöpri, s mindennek helyébe a reménytelen sivárság és kopárság lép. Az ember által teremtett tudomány révén létrejött technikai 'fejlődés' végpontján annak áldozatává válik az emberiség. A záró képen az ember szeméből kicsordul egy könnycsepp, ami lehet a megbánás, a gyász, de lehet a tehetetlenség szimbóluma is. Csak egy emberfej van, magányosan, a semmiben, a totális vég és pusztulás (önpusztítás) után. Talán ismét egyfajta kezdetben. *A fekete háttér előtt megjelenő, szinte emlékmű-szerű Fej szeméből kicsorduló könnycsepp látványa katartikus hatással bír, elgondolkodásra készíti a nézőt, a zárás nyitottsága, sejtelmessége, az újrakezdés kérdésessége révén. Kass János alkotásában az ember, az emberiség tragédiájában a képi sűrítés, az egyszerűség, az érthetőség és a nagyszerűség találkozott. A keretes szerkezet, a szimbólumok, a kialakulás, a szétesés és az újjáalakulás dinamikája, a Kass-Fejből induló és az abba visszatérő folyamatok bemutatása teszi drámaivá ezt a rövidfilmet. Bemutatja az ember tehetetlen sodródását a maga által kreált erők kiszolgáltatottságában, s egyben nyitva hagyja a jövő milyenségének a kérdését.*

Kass János animációs rövidfilmje az újkortól megjelenő tudományos-technikai vívmányok haladásként való felfogásának a kultúrkritikája. Arra figyelmeztet, hogy ezek a vívmányok akár az emberiség önmegsemmisítésének az eszközei is lehetnek. Megsemmisíthetik az autonóm, szabad véleményalkotással bíró individuumot, emberi kapcsolatainkat és végül magát az emberiséget. Ez a műalkotás negatív katarzisa révén szembesítő, figyelmeztető jellegű: a modernizációnak, a tudományos-technikai eszközök által uralt világnak a bírálata, melyben az ember nem olyképpen jelenik meg, mint amire hivatott, nem autonóm, szabad individuumként, hanem arctalan és kiszolgáltatott tömegemberként egy globális egyformaságban. Az animációs rövidfilm drámai módon, egyre pergőbb jelenetek sorozatában mutatja be a gyors változásokat, az el- és túlgépiesültséget, és vele együtt a már abszolút személytelen agresszió növekedését. Egyúttal azzal is szembesít, hogy mivé lesz az emberi kreativitás, hogy miképp válnak a nagyszerű felfedezések a morális deficittel bíró egyének kezében az ember és az emberiség pusztításának az eszközévé.

Kiadások

- Kass János. 1967. *Kass János tizenöt rézkarca Az ember tragédiájához*. Budapest: Magyar Helikon, Európa.
- Kass János. 1980. *Dilemma* (<http://youtu.be/SclGfTrgnIQ>) animációs rövidfilm.
- Madách Imre. 1966. *Az ember tragédiája*. Budapest: Magyar Helikon.

Irodalom

- Bíró Yvette. 2001. *A hetedik művészet*. Budapest: Osiris Kiadó.
- Blaskó Gábor. 2010. *Madách Imre „Az ember tragédiája” c. művének magyar nyelvű kiadásai*. Budapest: Madách Irodalmi Társaság.
- Dizseri Eszter. 2006. És mégis mozog... *Az animáció magyar mesterei. A kezdetek*. Budapest: Balassi Kiadó.
- Kass János. 1994. *Gondolatok a könyvillusztrációról*. In: *Szemiotikai szövegtan 7*. Szerk. Petőfi S. János – Békési Imre – Vass László. 9–17. Szeged: JGYTF Kiadó.
- Kass János. 2006. *Írások és képek*. Budapest: Holnap Kiadó.
- Képiró. 2013. *Madáchi gondolatok az animáció nyelvén*. In: *XX. Madách Szimpózium*. Szerk. Bene Kálmán, Máté Zsuzsanna. Szeged, Balassagyarmat: Madách Irodalmi Társaság. 97–99.
- Lindner, Jim. 2009. február 7. *Dilemma*. In: Sporn, Michael: Animation. <http://www.michaelspornanimation.com/splog/?p=1744>. Letöltve: 2016. május 4.
- Margitházi Orsolya. 2002. *Az animációs film története*. In: *Filmtett*. Erdélyi filmes portál. 2002. szeptember 15. <http://www.filmtett.ro/cikk/1426/az-animacios-film-tortenete-4-1> Letöltve: 2016. május 4.

Máté Zsuzsanna. 2013. *A bölcsélet átlényegülése esztétikumá – középpontban Madách Imre Az ember tragédiájával*. Szeged: Madách Irodalmi Társaság.

Németh Zsófia. 2015. *Kass János Dilemma című rövidfilmjének elemzése*. In: *XXII. Madách Szimpózium*. Szerk. Bene Kálmán – Máté Zsuzsanna – Varga Emőke. Szeged, Balassagyarmat: Madách Irodalmi Társaság

Varga Emőke. 2007. *Kalitka és korona. Kass János illusztrációiról*. Budapest: L' Harmattan.

Žužana MATE

FILM DILEMA JANOŠA KAŠA I ČOVEKOVA TRAGEDIJA

Animirani film autora Janoša Kaša, rodom iz Segedina, pod naslovom *Dilema* (1980) koji je inspirisan Čovekovom tragedijom, glavnim delom pisca Imrea Madača, iako se može smatrati pomalo zaboravljenim, ipak ima istaknuto mesto u istoriji kinematografije, pošto je bio prvi animirani crtani film u Evropi koji je napravljen pomoću kompjutera, upotrebom više od hiljadu faznih crteža Imrea Kaša. Poruka ovog umetničkog dela je aktuelna i danas, i usled svoje višestruke intermedijalnosti, kao i filozofske kulturne kritike deluje veoma intenzivno. Studija pozicionira ovaj kratkometražni animirani film koji se po svojoj jednkrotnosti i žanrovskim osobenostima može smatrati izuzetnim, unutar životnog opusa Janoša Kaša, predstavlja njegovu intermedijalnost, njegove estetske kvalitete, osnovne simbole i otvorenost, zatim u komparativnom okviru analizira detalje njegove inspirisanosti Madačem, odnosno interpretirajući aktuelnost ovog kratkog filma, tu aktuelnost označava u kritici savremenog naučno tehničkog razvoja.

Ključne reči: veze među umetnostima, intermedijalnost, animacija, inspiracija, upoređivanje, kulturna kritika, Imre Madač, Janoš Kaš

Zsuzsanna MÁTÉ

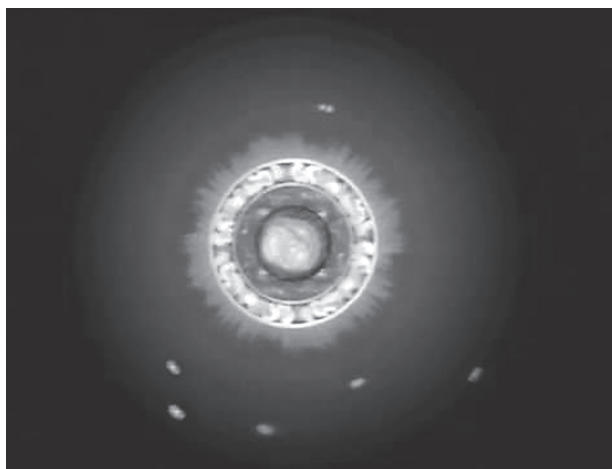
JÁNOS KASS'S COMPUTER-ANIMATED FILM TITLED DILEMMA AND THE TRAGEDY OF MAN

Szeged-born János Kass's animated film titled *Dilemma* (1980), inspired by Imre Madách's masterpiece *Az ember tragédiája* (*The Tragedy of Man*), although somewhat forgotten, is nevertheless praised in the history of film being the first European computer-animated film, consisting of over a thousand frames drawn by Kass. The message sent by this artwork is very topical these days, and its pronounced intermediality and philosophical criticism of culture have a powerful influence. The study views this short film exceptional in genre and uniqueness in Kass's oeuvre; it presents its intermediality, esthetic quality, symbols and openness; it elaborates the Madach inspiration within comparison, and interpreting its timeliness it reviews it within the framework of contemporary scientific and technical progress.

Keywords: inter-art connections, intermediality, animation, inspiration, comparison, criticism of culture, Madách Imre, Kass János



Kass János¹



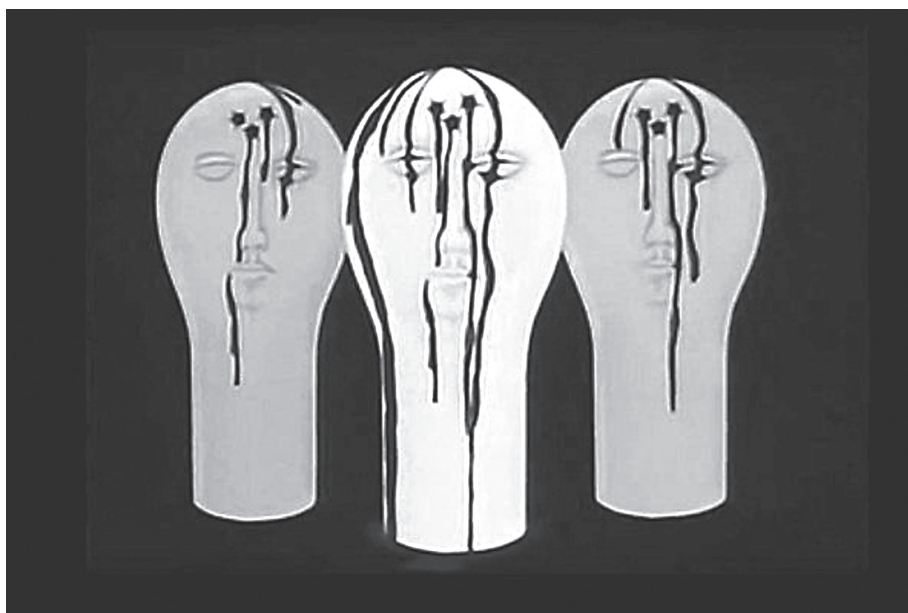
Kass János Dilemma²

1 Kass János

2 Dilemma / nyitó kép



Az animációs film „a Fejek”-ről szól



Vérző „Fejek”



Leonardo



(Az ősi kultúrák ciklikus széthullásából egy képsorozat)

